



# Geschäftsbericht

## Rapport da gestiun 2010/11



Das Wichtigste in Kürze	5
Jahresbericht zum Geschäftsbericht 2010/11 vom 1. Juli 2010 bis 30. Juni 2011	6
Bilanz per 30. Juni 2011	15
Erfolgsrechnung 2010/11	16
Investitionsrechnung 2010/11	17
Abschreibungsrechnung 2010/11	18
Anhang zur Jahresrechnung 2010/11 und Anträge des Verwaltungsrates	19
Bericht der Revisionsstelle	20
Grafiken	21
Organe und Mitarbeitende	22
Dienstjubiläen, Pensionäre, Weiterbildungen	23
Impressionen Wintersaison 2010/11	24

**Texte, Grafiken** | Sedrun Bergbahnen AG, Silvio Schmid, CEO

**Fotos, Bilder** | Sedrun Bergbahnen AG, Dritte

**Gestaltung, Realisation und Druck** | Stamparia La Tuatschina, Sedrun

# Das wichtigste in Kürze

	2010/11	2009/10	Veränderung
<b>FAHRTEN &amp; ERSTEINTRITTE (Skierdays)</b>			
Frequenzen	2'408'726	2'529'205	-4.8%
Skierdays Sedrun Bergbahnen AG	219'456	243'892	-10.0%
Skierdays GOTTHARD OBERALP ARENA	372'068	428'755	-13.2%
Sommer: Transportierte Personen LSB Tgom	5'634	6'997	-19.5%
Betriebstage (Winter)	117	119	
<b>ERFOLGSRECHNUNG</b>			
Betriebssertrag	7'960'651	8'272'250	-3.8%
Betriebsaufwand	5'717'091	5'679'227	0.7%
Gewinn aus Veräußerung Anlagevermögen	-30'000	0	
<b>Betriebsergebnis I (EBITDA)</b>	<b>2'273'560</b>	<b>2'593'023</b>	<b>-12.3%</b>
Finanz- und Steueraufwand/-erfolg	517'166	590'764	-12.5%
<b>Gewinn vor Abschreibungen/Cash flow</b>	<b>1'756'395</b>	<b>2'002'259</b>	<b>-12.3%</b>
Abschreibungen	1'755'007	1'947'943	-9.9%
<b>Jahresgewinn</b>	<b>1'388</b>	<b>54'316</b>	<b>-97.4%</b>
<b>BILANZ</b>			
<b>Aktiven</b>			
Anschaffungswerte Investitionsrechnung	54'022'866	53'610'300	0.8%
Abschreibungen Total	38'813'798	37'495'067	3.5%
Buchwert der Investitionen/Anlagen	15'209'068	16'115'233	
<i>Buchwert in % der Investitionsrechnung</i>	28.2%	30.1%	
<b>Passiven</b>			
Fremdkapital	13'039'188	14'271'903	-8.6%
Eigenkapital	5'493'604	5'492'216	0.0%
<i>Eigenkapitalquote</i>	29.6%	27.8%	
<b>Bilanzsumme</b>	<b>18'532'792</b>	<b>19'764'119</b>	<b>-6.2%</b>

## La stad 2010

Las frequenzas ed entradas dil menaschi da stad Tgom ein fetg dependentas dalla situaziun dall'aura. E cun quei che lezza ei stada tut auter che favoreivla la stad 2010 ein era il diember da hosps che nus havein transportau sil Tgom sereducius per 1'373 ni 20 %. La sviulta munta aunc a frs. 33'100 ( frs. 45'850 ).

Sedrun Pendicularas SA sefatschentan dapi in temps cun la sesiun da stad. Cunzun fagein ponderaziuns co ins savess far quella pli attractiva. Sin gl'atun 2011 quintein da saver presentar in niev concept per il menaschi da stad.

## Igl unviern 2010/11

La sesiun d'unviern 2010/11 ha entschiet la sonda, ils 27 da november 2010 cun il menaschi duront las fin d'jamna. Naven dils 18 da december 2010 havein lu giu menaschi permanent entochen ils 6 d'avrel 2011. Malgrad ch'ei era previu in menaschi reduciu sil pass Alpsu e Val Val havein stuiu, muort las aultas temperaturas e la munconza de neiv, terminar la sesiun a cuorta vosta la mesjamna sera, dils 6 d'avrel 2011. Aschia ha la sesiun cuzzau en tut 117 dis ( 119 ).

La sesiun d'unviern vargada ei stada marcada da fetg pauca neiv ed aschia munconza da tempru invernala, d'in Euro fetg fleivels ed ina atmosfera retenida ella economia e tier la clientella. Positiv ei la situaziun da l'aura stada, nua che nus havein astgau guder bia biall'aura, cunzun duront las fins d'jamna. Muort las freidas temperaturas havein era saviu ennevar da camifò, e quei tochen viaden el mars. Aschia havein adina saviu porscher excellentas pistas a nos hosps. Quei ei era stau necessari. Senza stabiliments da neiv, havessen buca mo nus, mobein tut ils territoris das skis ellas alps giu ina miserabla sesiun d'unviern E quei buca mo las Pendicularas, mobein era tuts nos partenaris.

Con scart da neiv che nus havein giu igl unviern vargau muossan era las mesiraziuns da neiv. Aschia havein nus mai giu dapli che 34 cm neiv el vitg. E naven dils 18 da mars 2011 ei la neiv insumma stada svanida.

Malgrad la munconza da neiv e muort nos stabiliments da neiv havein nus duront l'entira sesiun d'unviern vargada saviu porscher excellentas relaziuns da pistas.

Quei documenteschan era ils numerus compliments che nus havein astgau retscheiver da nos hosps, seigi quei persunalmein a bucca ni a scret. Quei muossa che nus tuts fagein buna lavur.

Las 219'456 empremas entradas ( diember da hosps el territori ) muntan in digren da 10 % enviers igl onn vargau. Ella media han 1'876 persunas visitau nies territori da ski per di, visavi 2'050 igl onn vargau.

## Ils resultats finanziaals

Las entradas da viadi ella summa da frs. 5'945'571 muntan in digren da frs. 214'000 ( -3.5 % ) enviers igl onn vargau. Las entradas secundaras ella summa da frs. 217'040 ein sereducidas per frs. 41'426 ni 16 %.

Las entradas dils menaschis da gastronomia muntan a frs. 1'829'521 ( frs. 1'885'918 ), quei ei ina sminuaziun da frs. 56'396 ni 3 %.

La sviulta totala da nosa interpresa munta a frs. 7'960'651 ( frs. 8'272'249 ). Quei ei ina sminuaziun da frs 311'598 ni 4 %.

Viers la reduziun dallas entradas havein nus saviu tener ils cuosts da menaschi pli u meins ella rama digl onn vargau. Tals ein s'augmentai per frs. 37'863 sind total frs. 5'717'091.

Il resultat da menaschi ( EBITDA ) munta a frs. 2'273'560 ed ei sereducius enviers igl onn vargau per frs. 319'462 nit 12.3 %. La marscha digl EBITDA ei cun 28.6 % aschia l'emprema gada dapi tshun onns sut il Benchmark ( tabella da mesira dalla branscha ) da 30 %.

Il cash flow ( gudogn avon deducziuns ) ei ella summa da frs. 1'756'394 medemamein 12.3 % ni frs. 245'863 sut il resultat digl onn vargau. Cun ina marscha dil CF da 22.1 % contonschin mo per pauc buca il Benchmark da 22.5 %.

Quei resultat finzial lubescha deducziuns ella summa ad frs. 1'755'006 ( frs. 1'947'942 ).

Aschia muossan Sedrun Pendicularas SA ora egl onn da fatschenta 2010/11 in mudest gudogn da frs. 1'388.

Cun quei resultat finanziaal essan nus buca cuntents. Ei sto en mintga cass reussir a nus el futur d'augmentar las entradas ed il medem mument reducir ils cuosts. Mo aschia vegn ei ad esser pusseivel da contonscher las marschas che vegnan pretendidas ella branscha.

Igl onn da fatschenta 2010/11 havein fatg las suandon-tas investiziuns; maschina da pista, vehicel per la part tecnica, nova regulaziun per la sutgera Val Val, magazin per material explosiv Cuolm Val, Computers e Software. Las Investiziuns totalas muntan a frs. 849'040.

Per ils 30 da zercladur 2011 han Sedrun Pendicularas SA investestau 54.022 milliuns francs en stabiliments ed infrastruttura. Suenter deducziuns totalas da 38.813 milliuns francs, ein quellas aunc valetadas cun 15.209 milliuns francs ni 28 %.

Il capital jester a liunga vesta munta a 11.926 milliuns francs, da quei 7.3 hipotecas, 1.8 emprest senza tscheins dalla vischnaunca e 2.746 credit da leasing. Ils deivets a liung temps havein saviu reducir igl onn precedent per 1.407 milliuns francs. Els muntan actualmein aunc a 13.039 milliuns francs, quei ei ina cuota da 70.4 %.

Igl capital agen munta ils 30.6.2011 a 5.493 milliuns francs, pia ina cuota da 29.6 % (27.8 %).

## Nies marketing

El marketing va ei cunzun d'esser presents ella fiera ed aschia carmalar novs hosps en nossa regiun, sin nossas pistas. Plinavon ei marketing era crear products, organisar promoziuns ed events e la finfinala ei marketing era qualitat da servis enviars ils hosps.

Sper differentas mesiras ed acziuns da marketing havein nus l'antschau igl onn vargau in niev project da marketing e vendita per carmalar firmas ed uniuns en nies territori. Nus offerin ad interessents ina purschida exclusiva en quei che nus sorprendin l'entira organisaziun d'in ni plirs dis da skis en nossa regiun, quei naven dil viadi, affitaziun digl equipament, biglietti da skis, alimentaziun, dormitori ed aschia vinavon. Quei package statt sut il tetel; Vus e vos hosps gudeis – nus s'occupein dalla organisaziun.

Dapi igl atun vargau ein Sedrun Pendicularas SA era niev sponsur dil club da hockey Zug (EVZ). Cun quei

engaschament survegnin ina excellenta plattafuorma per plazzar nossas purschidas ella nova Bossard Arena a Zug e da l'autra vart nezegiar ina fetg potente rait da contacts ed aschia far reclama per nies territori da skis e nossa destinaziun da vacanzas.

## Ils projects

### Stabiliments da far neiv

La sesiun d'unviern vargada ha mussau ei impressiunontamein. Segirtad da neiv sepaga. Segirtad da neiv ei sco ina segirada cumpleina encunter rescas, e quei buca mo per las Pendicularas, mobein per l'entira destinaziun.

Malgrad che Sedrun ennevescha gia 70 tochen 80 % dalla lunghezza dallas pistas, ha il cussegl d'administraziun decidiu, d'amplificar ed optimar ils cundrez da far neiv el parc da divertiment a Tegia Gronda ed el territori das skis a Valtgeva. Aschia vegn Sedrun Oberalp aunc pli segirs da neiv.

### CROSSPARKSEDRUN

Cun il parc da divertiment Tegia Gronda e da niev il **CROSSPARKSEDRUN** vulein nus plidentar en emprema lingia la giuventetgna e famiglias e plinavon seposiziunar aunc pli fetg ed intensiv els sports innovativs da Ski- e Boardercross mo era Freestyleing.

### Resort Dieni

Suenter ch'il pievel Tuatschin ha approbau ils 15 da matg 2011 la revisiun dalla planisaziun locala e dalla lescha da baghegiar – resort Dieni, ei la fatschenta acutalmein tier la regenza dil cantun Grischun per approbaziun.

Aschigleiti sco la decisiun dalla Regenza ei avon maun, san ils proxims pass vegni instradai. Allora va ei d'anflar pusseivels ed interessai investurs e projectaders per il resort Dieni. La finamira ein aunc adina la medema, numnadamein scaffir letgs cauld en nossa Val. Quei ch'ei fetg impurtont, gie existenzial per nossa societad ed era per il prosperar turistic da Sedrun.

### Colligaziun da skis Andermatt-Sedrun

Sedrun Pendicularas SA e la vischnaunca Tujetsch ein s'engaschadas fetg ils davos dus onns cun il project colligaziun da skis Andermatt-Sedrun ed en quei connex cun la revisiun dil plan directiv.

Il 5 da fenadur 2011 han las duas regenzas dils cantuns Uri e Grischun approbau la revisiun dil plan directiv «Skiinfrastruktur Ursern/Oberalp» per mauns dil cussegl federal. Quei ei stau in fetg impurtont tierm ella realisaziun da quei gigantic project.

Da cuort ha Andermatt Surselva Sport AG (ASS) ensemen cun Sedrun Penderas SA ed Andermatt Gotthard Sportbahnen AG innoltrau la procedura d'approbaziun dil plan (Plangenehmigungsverfahren) agl uffeci federal da traffic.

Tuttina essan nus aunc buca alla arrivada. Per ils responsabels dat ei aunc fetg bia da far. Il plan directiv ei gia tier la confederaziun per ina examinaziun preliminar. Il medem mument ei la procedura d'approbaziun dil plan (Plangenehmigungsverfahren PGV) e la damonda da concessiun (Konzessionsgesuch) vegnida instradada entras la ASS (Andermatt Surselva Sport AG) ensemen cun las Sedrun Penderas SA ed Andermatt Gotthard Sportbahnen AG. La fin zercladur 2011 havein gia obtenu in εμπrem rapport sur dalla examinaziun preliminar digl uffeci da traffic federal (BAV). Las completaziuns e precisaziuns corrispondenzas vegnan innoltradas al BAV il proxim temps.

Fetg intensiv s'occupeschan las duas Penderas ed ils pusseivels investurs actualmein cun la damonda dil futur purtader dil niev territori da skis, dalla structura, dalla organisaziun e dalla finanziaziun. Quei sco part integrala dalla damonda da concessiun. En quei connex dat ei aunc da sclarir impurtontas damondas.

Sin fundament dallas lavurs currentas e dallas discussiuns pendentas ha il cussegl d'administraziun aunc buca saviu informar extendidamein sur dil project. Quei ha deplorablamein menau tier malsegirtads e discussiuns divergentas egl acziunariat sco era ella populaziun Tuatschina. Quella informaziun duei denton succeder aschi spert sco pusseivel ed aschia procurar per ina buna ed actuala basa per saver prender las proximas e necessarias decisiuns en nossa vischnaunca ed eifer igl acziunariat da nossa societad.

## Engraziament

A tuttas nossas 16 emploiadadas ed emploiai stabels e nossas 81 emploiadadas ed emploiai da sesiun engraziein

per lur exemplaric engaschament per nossa societad.

Nus engraziein denton era a nos acziunaris, allas instanzas politicas ed administrativas dalla confederaziun, dil cantun, dalla regiun e dalla vischnaunca. In grond engrazia fetg alla suprastanza communal cun lur president communal, Pancrazi Berther per la fetg buna collaboraziun duront igl onn precedent.

In engrazia fetg era a nos partenaris sco la scola da sport d'unviern Sedrun, la scola da Snowboard resgia, Gastro Sedrun, Uniun professiunala, Andermatt Gotthard Tourismus e Sedrun Mustér Turissem.

In special engraziament s'auda era a nos partenaris dalla GOTTHARD OBERALP ARENA, las Andermatt Gotthard Sportbahnen AG e la Viafier Matterhorn Gotthard.

***Il suadont rapport annual en tudestg dat ina buna survesta dil grond ed activ endament a Sedrun Penderas SA egl onn da fatschenta 2010/11.***

## Die Rahmenbedingungen

Wenn wir bei den Bergbahnen von Rahmenbedingungen sprechen, so kommen wir relativ rasch auf die Wetterverhältnisse zu sprechen. Einerseits sind wir nach wie vor auf (natürlichen) Schneefall angewiesen, da dieser u.a. günstiger ist als technischer Schnee. Dann sollte der Schnee zur rechten Zeit (vor und während der Wintersaison) kommen und in angemessener Menge, also auch nicht zu viel. Die Sedrun Bergbahnen AG haben diesbezüglich einschlägige Erfahrungen, denken wir beispielsweise an den Winter 1998/99 wo es Schnee ohne Ende gab (so stand es im Geschäftsbericht) und die Unternehmung in arge Finanzschwierigkeiten brachte.

Wichtig sind auch kalte Temperaturen, damit die Beschneiungsanlagen effizient Schnee produzieren können, wenn dann eben der natürliche Schnee ausbleibt. Zudem sollte es nicht zu warm werden, damit der Schnee dann auch erhalten bleibt, nicht wie im letzten Frühling, wo der Schnee innert kürzester Zeit dahin geschmolzen ist und die Wintersaison in verschiedenen Skigebieten kurzfristig abgebrochen und beendet werden musste.

Auf der anderen Seite benötigen wir während der Saison möglichst viele Tage mit schönem und sonnigem Wetter, damit die Gäste in die Skigebiete kommen und tolle Ski- und Ferientage auf unseren Pisten geniessen können.

Nebst optimalen Wetterbedingungen benötigen wir auch gute wirtschaftliche Rahmenbedingungen. Die allgemeine Wirtschaftslage und die Konsumentenstimmung haben einen grossen Einfluss auf den Verlauf eines Geschäftsjahres bei den Bergbahnen. Was wir in den letzten Monaten und aktuell sehr schmerzvoll feststellen müssen, sind die Auswirkungen der Währungsturbulenzen. Vor allem der starke Franken resp. der schwache Euro machen dem ganzen Schweizer Tourismus sehr stark zu schaffen. Und wir können es noch gar nicht abschätzen, welche Auswirkungen diese Kursentwicklung für die gesamte Tourismus-Bergbahnbranche im nächsten Winter und in Zukunft haben werden.

## Grosse Abhängigkeit

Sowohl hinsichtlich dem Wetter wie auch bei der Wirtschaft und Währung haben wir im Tourismus nicht viele Möglichkeiten, diese direkt zu beeinflussen. Es bleibt uns im Tourismus also nichts anderes übrig, als uns den

Gegebenheiten möglichst anzupassen. Dafür müssen wir aber weiterhin Innovativ bleiben und unseren Gästen wie bisher attraktive Angebote und Dienstleistungen in hoher Qualität bieten und uns nach den Bedürfnissen der Gäste richten. Nur so können wir, trotz der wenig positiven Marktaussichten, weiterhin konkurrenzfähig bleiben.

Bei den Bergbahnen haben wir aber auch andere Herausforderungen. Diese können wir – im Gegensatz zum Wetter, der Wirtschaft und Währung – weitgehend selber oder gemeinsam mit unseren Partnern direkt beeinflussen. Es handelt sich dabei um folgende, von den Bergbahnen Graubünden verschiedentlich kommunizierten und präsentierten Herausforderungen der Branche:

- Hohe Ersatz- & Erneuerungsinvestitionen (Investitionsintensive Branche)
- Bauen ausserhalb der Bauzone (90 % der Investitionen werden ausserhalb der Bauzone getätigt, Verhandlungen mit Grundeigentümer, Komplexität der Verfahren)
- Technische Beschneigung (Vollkaskoversicherung für ganze Winterdestination)
- Schaffung von warmen Betten (Bessere Auslastung bestehender Kapazitäten)
- Branchenstruktur (Kleinstrukturiert, vom Transportunternehmen zum integrierten Serviceprovider)
- Entwicklung des Schneesportmarktes (Nachwuchsförderung, Steigerung Erlebnis Schneesport)
- Die Entwicklung des Sommers (Inszenierung Bergerlebnis, Rahmenbedingungen BAB, Landschafts- und Heimatschutz).

Dazu kommen die Bedürfnisse und Anforderungen unserer Gäste, welche wir jederzeit und in hoher Qualität erfüllen müssen.

Damit diesen Anforderungen voll entsprochen werden kann, wären wir auf optimale, wettbewerbsfähige Rahmenbedingungen angewiesen. Wir benötigen Gesetze, Verordnungen, Sicherheitsvorschriften oder Mitarbeitende-Anstellungsbedingungen, welche unsere Tätigkeit unterstützen und nicht verkomplizieren oder erschweren.

Leider ist es nicht von der Hand zu weisen, dass die Rahmenbedingungen für uns Bergbahnen in der Schweiz, in Graubünden aber auch in Sedrun in den letzten Jahren immer ungünstiger und schwieriger geworden sind. Und die Zukunftsperspektiven weisen hier nicht auf eine Verbesserung hin.

Wir wollen aber nicht jammern. Wir wollen uns weiterhin und tagtäglich diesen Herausforderungen stellen. Dabei sind auch wir Sedrun Bergbahnen AG auf die Unterstützung und enge Zusammenarbeit mit unseren Eignern, der Politik, den Behörden, den Leistungspartnern, den Lieferanten und insbesondere mit den Mitarbeitenden angewiesen.

Nur gemeinsam sind wir stark! Nur gemeinsam können wir die grossen Herausforderungen meistern. Dabei denken wir vor allem auch an die bevorstehenden Entscheide im Zusammenhang mit der Skigebietsverbindung Sedrun-Andermatt.

## Der Sommer 2010

Die Frequenzen & Einnahmen beim Sommerbetrieb der Luftseilbahn Tgom sind extrem wetterabhängig. Da sich der Sommer 2010 diesbezüglich nicht von der erfreulichsten Seite präsentierte, waren diese stark rückläufig. Mit lediglich 5'634 registrierten Personenbeförderungen (-1'363 oder 20 %) und einem Umsatz von CHF 33'100 (-21'000 oder 39 %) haben wir im Sommer 2010 das schlechteste Resultat seit der Inbetriebnahme der Transportanlage vor fünf Jahren erzielt.

Anfangs Jahr haben wir uns intern sehr intensiv mit dem bestehenden Sommerangebot auseinander gesetzt und es eingehend überprüft. Dabei haben wir verschiedene Alternativen zum heutigen Angebot ausgearbeitet. Somit kam uns die Forderungen von Gastro Sedrun und dem Gewerbeverein Sedrun für eine Verbesserung des Sommerangebotes gelegen. Wir werden weiter an einer neuen Sommerangebots-Lösung arbeiten. Diesbezügliche Beschlüsse werden im Laufe des Herbst 2011 vorliegen.

## Der Winter 2010/11

Der Start in die Wintersaison 2010/11 erfolgte am Samstag, 27. November 2010 mit dem Weekend-Betrieb. Ab 18. Dezember 2010 hatten wir einen durchgehenden Betrieb, welcher dann bis zum 6. April 2011 dauerte. Eigentlich war ab 4. April 2011 und bis am 29. April 2011 ein eingeschränkter Betrieb auf dem Oberalppass und Val Val geplant. Die äusserst warmen Temperaturen in den Monaten März & April 2011 haben dem ohnehin wenigen Schnee so stark zugesetzt, dass wir auch den Betrieb auf dem Oberalppass kurzfristig am 6. April 2011

definitiv einstellen mussten und damit die Wintersaison 2010/11 vorzeitig und definitiv beenden.

Die Wintersaison 2010/11 dauerte insgesamt 117 Tage und nicht wie vorgesehen, 140 Tage (Vorjahr: 119 Betriebstage).

Der letzte Winter war durch wenig Schnee und damit teilweise fehlende Winterstimmung, einem äusserst schwachen Euro und eine immer noch zurückhaltende Wirtschafts- und Konsumentenstimmung geprägt. Recht positiv waren die Witterungsverhältnisse, welche uns vor allem an den Wochenenden viel schönes Wetter bescherten. Zudem ermöglichten die kalten Temperaturen in der ersten Winterhälfte die Pisten intensiv zu beschneien. Das war auch bitter nötig. Denn ohne Beschneigungs-Anlagen hätten wir in Sedrun und im ganzen Alpenraum, einen katastrophalen Winter erlebt. Dies hätte aber nicht nur für die Sedrun Bergbahnen AG, sondern für die ganze Destination Sedrun und deren Partner verheerende Auswirkungen gehabt.

Wie nötig es war, die Pisten technisch zu beschneien zeigen auch die statistischen Auswertungen der Schneehöhen und Schneezuwächse.

Die am höchsten gemessenen Schneehöhen waren; im Dezember 34 cm (am 25.12.2010), im Januar 26 cm (25.01.2011), im Februar 20 cm (01.02.2011) und im März 13 cm (01.03.2011). Ab 18. März 2011 hatte es gar keinen Schnee mehr im Dorf.

Der jeweilige Schneezuwachs in den einzelnen Monaten betrug 82 cm im Dezember 2010, 23 cm im Januar 2011, 32 cm im Februar 2011 und gar nur 2 cm im März 2011. Eine ganz spezielle Erfahrung hat der letzte Winter an den Tag gebracht. Waren früher schneearme Winter oder gar Winter ohne Schnee gleichbedeutend mit «Pisten zu» oder «Pisten nicht fahrbar», so hat sich dies heute radikal verändert.

Dank der topmodernen und effizienten Beschneigungsanlagen und den leistungsstarken Pistenfahrzeugen ist es heute möglich, mit wenig, ja teilweise sehr wenig Schnee, Top-Pisten zu präparieren, so wie im letzten Winter.

Von allen Bergbahndirektoren haben wir dieselben Aussagen erhalten; wir hatten noch nie so viele Komplimente für die Pisten und gleichzeitig so wenige Reklamationen wegen den Pisten. Wohlgedemerk; dies obwohl wir im ganzen Alpenraum sehr wenig natürlichen Schnee hatten und die Pistenpräparierung alles andere als einfach und kostengünstig war.

Auch wir in Sedrun haben sehr viele Komplimente für die tollen Pistenverhältnisse, trotz wenig Schnee, erhalten. Das freut uns alle sehr. Es beweist aber auch, dass wir alle zusammen einen guten Job machen. Mit 219'456 Ersteintritten lagen wir 10 % unter dem Vorjahr. Durchschnittlich besuchten täglich 1'876 Gäste unser Skigebiet gegenüber 2'050 im Vorjahr.

## Die Finanzresultate

Der Verkehrsertrag liegt mit CHF 5'945'571 rund CHF 214'000 (- 3.5 %) unter dem Vorjahr. Die Nebeneinnahmen von CHF 217'040 haben sich um 16 % oder CHF 41'426 reduziert.

Der Gesamtumsatz bei den Gastbetrieben beläuft sich auf CHF 1'829'521 (CHF 1'885'918), was einem Umsatzrückgang von CHF 56'396 oder 3 % entspricht.

Der Gesamtertrag beträgt CHF 7'960'651 (CHF 8'272'249). Dies entspricht einem Umsatzrückgang von CHF 311'598 oder 4 %.

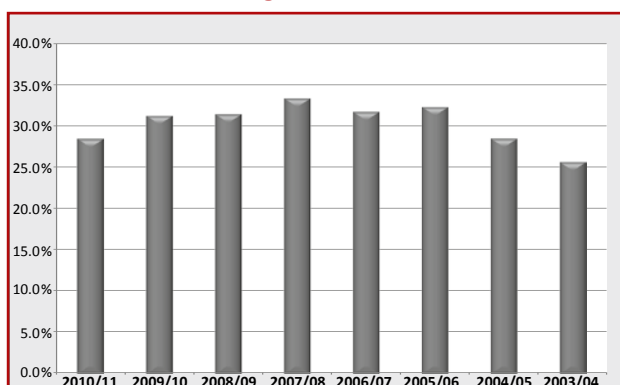
Dies nachdem wir bis Ende Januar 2011 noch im Plus gegenüber dem Vorjahr lagen. Mit dem etwas abrupten Saisonabschluss am 6. April 2011 fehlten uns die Einnahmen vom April gänzlich.

Die im Gesamtumsatz der Unternehmung fehlenden rund 310'000 Franken schlagen sich vollumfänglich beim EBITDA durch.

Gegenüber dem Umsatzrückgang konnte der Betriebsaufwand der gesamten Unternehmung im Rahmen des Vorjahres gehalten werden. Dieser erhöhte sich um CHF 37'864 auf CHF 5'717'091.

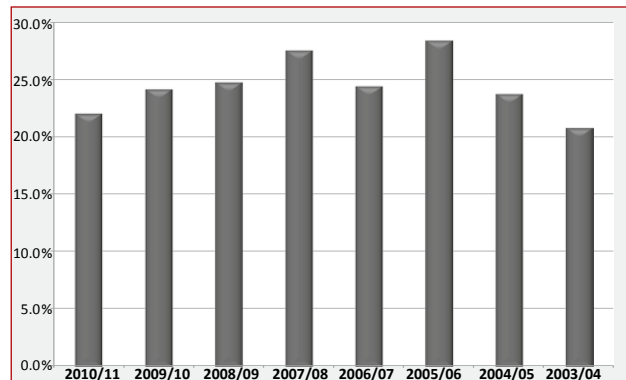
Das Betriebsergebnis (EBITDA) beläuft sich auf CHF 2'273'560 und ist gegenüber dem Vorjahr um CHF 319'462 oder 12.3 % gesunken. Die EBITDA-Marge liegt mit 28.6 % erstmals nach sechs Jahren wieder leicht unter dem Benchmark von 30 %.

## EBITDA/Gesamtertrag



Der Cash flow (erwirtschaftete Gewinn vor Abschreibungen) beträgt CHF 1'756'394 (CHF 2'002'258) und hat sich um CHF 245'863 oder - 12.3 % reduziert. Mit einer Cashflow-Marge von 22.1 % (24.2 %) liegen wir auch hier knapp unter dem Benchmark von 22.5 %.

## Cash Flow/Gesamtertrag



Dieses Ergebnis erlaubt Abschreibungen von CHF 1'755'006 (CHF 1'947'942). Für das Geschäftsjahr 2010/11 weisen die Sedrun Bergbahnen AG demnach einen Jahresgewinn von CHF 1'388 (CHF 54'315) aus.

Mit dem finanziellen Resultat sind wir nicht zufrieden. Es muss uns künftig unbedingt gelingen, die Erträge zu steigern und die Kosten zu senken. Mit dem Ziel, zumindest die minimalen Benchmarkwerte von über 30 % bei der EBITDA-Marge und über 22.5 % bei der CF-Marge zu erreichen.

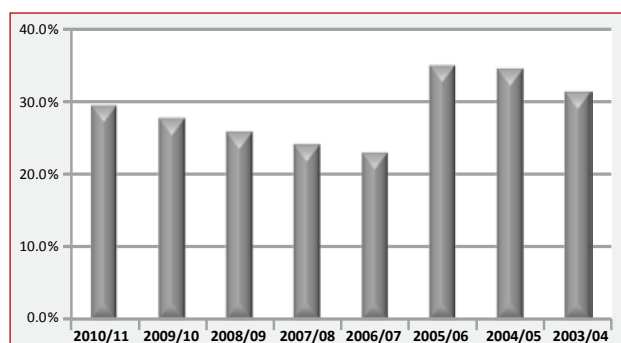
Die Investitionen im Geschäftsjahr 2010/11 beinhalten den Kauf eines neuen Pistenfahrzeuges, ein neues Fahrzeug für die Technische Leitung, neue Steuerung bei der Sesselbahn Val Val – Calmut, Anschlussgebühren Kanalisation Alpsu, dem Bau eines Sprengstofflagers Cuolm Val, Investitionen in die EDV-Anlage (inkl. Branchen-Software) und diverse Planungs- und Projektkosten. Die Gesamtinvestitionen betragen CHF 849'041. Zudem haben wir insgesamt CHF 492'647 (Pistenmaschinen und Fahrzeuge) aus der Investitions- und Abschreibungsrechnung ausgebucht.

Die gesamten Bruttoinvestitionen per 30.06.2011 betragen somit 54.022 Mio Franken. Nach Gesamtab-schreibungen von 38.813 Mio Franken sind diese noch mit 15.209 Mio Franken oder 28 % bewertet.

Das langfristige Fremdkapital beläuft sich auf 11.926 Mio Franken; davon 7.3 Mio Hypothekarschulden, Darlehen für den Bau der Sesselbahn Mulinatsch im Betrag von 1.8 Mio sowie die Leasingverpflichtung gegenüber der SG Equipment Finance AG im Betrag von 2.746 Mio. Die

langfristigen Schulden konnten wir um CHF 1'407'067 reduzieren. Sie betragen neu 13.039 Mio (14.271 Mio). Dies entspricht einem FK-Anteil von 70.4 % (72.2 %). Das Eigenkapital beträgt am 30. Juni 2011 neu 5.493 Mio Franken (5.492 Mio). Der EK-Anteil beträgt liegt bei 29.6 % (27.8 %).

## Eigenkapital



## Unser Marketing

Beim Marketing geht es vor allem darum, im Markt präsent zu sein und damit neue Gäste anzusprechen und in die Region zu bringen. Weiter ist Marketing auch Angebotsgestaltung und Promotionen wie bspw. Events am Berg zu organisieren sowie Servicequalität am Gast zu bieten.

Die Sedrun Bergbahnen AG kennen langjährige Marketing-Massnahmen wie Präsenz auf verschiedenen Online-Plattformen, Auftritt an der Zuger Messe, Promotion bei Siro-Sport in Winterthur, Gestaltung und Verkauf von Hotelpauschalen, verschiedene Skipass-Promotionen und Radio-Werbung. Diese Massnahmen erfolgen sowohl eigenständig als Sedrun Oberalp wie auch unter dem Brand GOTTHARD OBERALP ARENA.

## Wir vermarkten

Im letzten Geschäftsjahr haben wir uns, zusammen mit unserer Agentur in Cham, auch intensiv mit der Frage nach der Aquisition von neuen Gästegruppen auseinandergesetzt. So haben wir ein Projekt unter dem Titel «Zentrale Vermarktung Business-Snow-Events» lanciert. Die Idee ist, für bestimmte Zielgruppen wie bspw. Firmen ein individuell und massgeschneidertes Package für einen oder mehrere Skitage in Sedrun Oberalp anzubieten. Wir planen und organisieren alles, von der Präsentation, Buchung, Transport, Miete Equipment, Skipass, Unterricht, Event, Verpflegung inkl. Apéro und Übernachtung. So zu sagen unter dem Titel; Sie und ihre Gäste geniessen – wir kümmern uns um die Organisation.

Nachdem wir das Konzept erarbeitet haben und die ersten Kontakte mit Interessenten im letzten Winter geschnürt wurden, geht es nun so richtig los mit der aktiven Marktbearbeitung. Da wir im Marketing personell noch nicht entsprechend besetzt sind, übernimmt vorübergehend die Agentur Quint die Aquisition.

## EVZ, unser Sponsoring-Partner

Als optimale Plattform für unser Networking und auch die Präsentation unserer neuen Geschäftsidee, erweist sich immer mehr das Sponsoring mit dem EVZ (Eishockey Club Zug). Seit der Hockey-Saison 2010/11 ist Sedrun Oberalp \*offizielle Partner Skiregion des EVZ\*. Im Rahmen dieser Vereinbarung erhalten wir die Möglichkeit, regelmässig unsere Skipass-Angebote wie «Pistenweekend» und «Tageskarten-Promotionen» in der neuen Bossard-Arena in Zug zu platzieren. Als Highlight, durften wir am 31.01.2011 und 01.02.2011 die erste Mannschaft des EVZ inklusive Staff zu einem Teamtrip in Sedrun begrüßen. Es wurde ein denkwürdiger Aufenthalt für die EVZ-Cracks und ihre Begleiter.

## Unsere Projekte

### Schneesicher; ein grosser Trumpf

Der letzte Winter hat es wieder einmal sehr eindrücklich gezeigt. Schneesicherheit zahlt sich aus. Schneesicherheit ist die Vollkaskoversicherung für die Bergbahnen, aber auch für die gesamte Winterdestination. Schneesicherheit ist auch ein wichtiges Entscheidungskriterium der Gäste und somit auch ein guter Imageträger für eine Schneesportdestination.

Die Sedrun Bergbahnen AG beschneien rund 70 bis 80 % der Pistenlänge. Damit sind wir in der Schweiz ziemlich an der Spitze. Nichts desto trotz investieren wir weiterhin in die technische Beschneieung. So werden in diesem Sommer/Herbst die Beschneieungs-Anlagen beim Fun- und Crosspark Tegia Gronda sowie beim Snowpark Valtgeva-Sedrun ausgebaut, ergänzt und optimiert. Damit wird Sedrun Oberalp noch schneesicherer.

### CROSSPARKSEDRUN – Funpark Tegia Gronda

Der **CROSSPARKSEDRUN** ist eine professionelle Trainingsanlage für Snowboard- und Skicrosser. Durch seine drei verschiedenen abgestuften Lines und unterschiedli-

cher Schwierigkeitsgrade ist der **CROSSPARK SEDRUN** auch für alle anderen Schneesportler zugänglich.

Hinter der neuen Anlage, welche wir im Funpark Tegia Gronda eingerichtet haben, steht eine Institution und ein Team von Trainern. Zum einen die Sedrun Bergbahnen AG, welche das Projekt initiiert und aufgebaut haben und zum andern verschiedene Personen, die als Trainer in Camps, Trainings und als Betreiber der eigenen Internetseite [www.crosspark.ch](http://www.crosspark.ch) das Projekt betreuen. Die ganze Anlage ist auch in Zusammenarbeit mit Swiss Snowboard entstanden.

Mit dem Fun- und Crosspark Tegia Gronda wollen wir uns noch stärker im Segment der Jugendlichen und den aufstrebenden Sportarten wie Ski- und Boardercross, aber auch Freestyling positionieren. Sedrun Oberalp will in diesen Sportarten zu einem nationalen Brand und Kompetenzzentrum werden.

## **Resort Dieni**

Zusammen mit der Gemeinde Tujetsch und Andermatt Swiss Alps (ASA) haben die Sedrun Bergbahnen AG eine Projektstudie für die Realisierung eines Tourismusresorts in Dieni erarbeitet. Auf Basis der Projektstudie wurden die Dokumentationen für die raumplanerische Umsetzung sowie die Zonenplanänderung erarbeitet. Im Rahmen des Planungs- und Mitwirkungsverfahrens fanden in der Folge verschiedene Informationsveranstaltungen in der Gemeinde Tujetsch statt.

Der Gemeinderat hat der Teilrevision der Ortsplanung «Resort Dieni» an seiner Sitzung vom 6. April 2011 einstimmig zugestimmt. Weniger klar, mit 232 gegen 205 Stimmen wurde die Vorlagen an der Urnenabstimmung vom 15. Mai 2011 angenommen. Auch wenn das Abstimmungsresultat sehr knapp war, so war es für die weitere Entwicklung des Projektes von grosser Bedeutung. Denn nur damit ist eine Weiterentwicklung des Projektes überhaupt möglich.

In der Annahme, dass die Teilrevision der Zonenplanung «Resort Dieni» von der Bündner Regierung noch in diesem Jahr genehmigt wird, kann anschliessend ein weiterer Schritt in Richtung Realisierung resp. Schaffung der dringlich benötigten zusätzlichen warmen Betten in Sedrun gemacht werden. Dies ist letztlich ein ganz wesentliches strategisches Ziel des Verwaltungsrates der Sedrun Bergbahnen AG und für die dringend notwendige Umsatzsteigerung der Gesellschaft unumgänglich.

## **Skigebietsverbindung Andermatt-Sedrun**

Das Engagement des VRP und des DIR für das Projekt Richtplananpassung Skiinfrastruktur Urserental/Oberalp war auch im vergangenen Geschäftsjahr sehr intensiv. Bis im Juni 2011 konnten die raumplanerischen Arbeiten abgeschlossen werden und die Richtplananpassung den beiden Regierungsräten Uri und Graubünden zur Behandlung und Entscheidung unterbreitet werden.

Bereits am 5. Juli 2011 haben die beiden Regierungsräte die Richtplananpassung Skiinfrastrukturanlagen Urserental/Oberalp beschlossen. Damit haben die beiden Regierungen die raumplanerischen Grundlagen für die Sanierung, den Ausbau und die Erweiterung der bestehenden Skianlagen im Gebiet Andermatt-Oberalp geschaffen.

Dieser Entscheid war für alle Beteiligten und auch für die Sedrun Bergbahnen AG ein wichtiger Meilenstein. Es war auch ein nötiger und wichtiger Schritt für eine mögliche Realisierung der Skigebietsverbindung Andermatt–Sedrun und damit auch eine künftige Attraktivitätssteigerung und Erhöhung der Wertschöpfung der Tourismus-Destination der heutigen GOTTHARD OBERALP ARENA – Sedrun Andermatt und San Gottardo. Trotzdem sind wir noch nicht am Ziel und es gibt für die Verantwortlichen noch sehr viel zu tun. Das Richtplanverfahren ist bereits beim Bund zur Vorprüfung eingereicht worden. Gleichzeitig ist auch das Plangenehmigungsverfahren (PGV) und Konzessionsverfahren durch die ASS (Andermatt Surselva Sport AG) zusammen mit den Sedrun Bergbahnen AG und Andermatt Gotthard Sportbahnen AG eingeleitet worden. Bereits Ende Juni haben wir vom BAV einen ersten Bericht zur Vorprüfung erhalten. Die entsprechenden Ergänzungen und Präzisierungen werden in den nächsten Wochen beim BAV eingereicht.

Sehr intensiv beschäftigen sich die aktuellen Eigner und Betreiber der Bergbahn-Unternehmungen (SB, AGS) und die möglichen Investorengruppen (ASS, skistar) mit der künftigen Trägerschaft, den Strukturen und Finanzierung des Projektes, welche Bestandteil des PGV und Konzessionsverfahrens sind. Hier stehen allerdings noch grosse Fragen an.

Aufgrund der laufenden Arbeiten und der häufigen Diskussionen konnte der Verwaltungsrat noch nicht umfassend über diesen Prozess orientieren. Das hat leider zu Unsicherheiten und divergierenden Diskussionen im Aktionariat und in der Tujetscher Bevölkerung geführt.

Diese Information soll aber so rasch als möglich und umfassend erfolgen, damit eine gute und zeitgerechte Grundlage für die wichtigen anstehenden Entscheide in der Gemeinde und durch das Aktionariat geschaffen werden kann.

## Qualitäts-Management

Seit vielen Jahren hat das Qualitäts-Management für die Verantwortlichen der Sedrun Bergbahnen AG eine hohe Bedeutung. Einerseits gilt dies für das interne Q-Team, wo Mitarbeitende und Vorgesetzte aller Sparten der Unternehmung vertreten sind. Aber auch der VR beschäftigt sich mit der Weiterentwicklung der Unternehmung auf strategischer Ebene.

Das Q-Team trifft sich regelmässig zu Sitzungen. In diesem Rahmen wird jährlich ein Aktions- und Massnahmenplan erstellt. Im vergangenen Geschäftsjahr wurden Massnahmen im Bereich der Pistenqualität, Betriebszeiten, Mitbewerber-Beobachtung, Gäste-Feedbacks, Kommunikation, interne Koordination und gesellschaftliche Anlässe diskutiert, beschlossen und umgesetzt. Aber auch die jährlichen, internen Aus- und Weiterbildungsanlässe werden vom Q-Team vorbereitet und teilweise durchgeführt.

Der Verwaltungsrat beschäftigt sich im Rahmen seiner Sitzungen verschiedentlich mit den strategischen Projekten. Anlässlich einer Studienreise im letzten Winter ins Südtirol hat sich der VR aber auch sehr eingehend mit der Angebotsgestaltung und -qualität beschäftigt. Als Resultat der drauffolgenden Auswertung der Studienreise wurden bereits einige Elemente wie Optimierung Beschneiungsanlage und Verbesserung Pistenqualität lanciert und von der Operativen umgesetzt.

## Orts-/Skibus Sedrun

Zusammen mit der Gemeinde Tujetsch beschäftigen sich die Sedrun Bergbahnen AG seit einigen Jahren mit der Frage zur Einführung eines Orts- und Skibusses. Kürzlich wurde das Thema neu aufgenommen und eine Arbeitsgruppe eingesetzt, wo auch die Sedrun Bergbahnen AG mitarbeiten.

Die Sedrun Bergbahnen AG stehen einem Ortsbus (Skibus) Sedrun grundsätzlich positiv gegenüber. Dies obwohl die Sedrun Bergbahnen AG ihren Gästen und Einheimischen mit der Matterhorn Gotthard Bahn ein exzellentes, effizientes aber nicht ganz günstiges Trans-

portangebot (Öffentlicher Verkehr) anbieten, welches in den Skipässen inbegriffen ist. Mit einem zusätzlichen Transportangebot wären die Sedrun Bergbahnen AG und die MGB gezwungen, mittelfristig eine allfällige Anpassung des Fahrplans sowie die Einführung einer Parkplatzgebühr am Bahnhof Sedrun und in Dieni zu prüfen.

## Risikomanagement und Sorgfaltspflicht

Mit dem neuen Seilbahngesetz im Jahre 2007 wurde im Art. 8 SebG die Sorgfaltspflicht neu geregelt. Demnach ist der Inhaber der Betriebsbewilligung für die Sicherheit des Betriebs verantwortlich und muss diese jederzeit gewährleisten. Um dieser Pflicht nachkommen zu können, haben wir uns im Rahmen eines Pilotprojektes der Fa. Remec AG in Altdorf am Aufbau einer IT-Software, einem System für die Instandhaltung sowie die Prozessbeschreibung beteiligt. Das Projekt wird intern vom neuen Leiter Technische Dienste und Elektro, Toni Cathomas betreut.

## Der Dank

Allen unseren 16 Jahres- und 81 Saison-Mitarbeitende danken wir für ihren vorbildlichen Einsatz. Zu danken haben wir aber auch unseren Aktionären, den Behörden und Stellen von Bund, Kanton, Region und Gemeinde. Ein grosses engrazia fetg dem Gemeindevorstand mit ihrem Präsidenten, Pancrazi Berther für die gute Zusammenarbeit im vergangenen Geschäftsjahr.

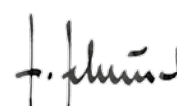
Danke sagen wir auch unseren Partnern wie Schneesportschule Sedrun, Snowboardschule Sägerei, Gastro Sedrun, Uniun professionala Tujetsch, Andermatt Gotthard Tourismus und Sedrun Disentis Tourismus.

Last but not least, gilt ein grosses Dankeschön auch unseren Partnern in der GOTTHARD OBERALP ARENA, die Andermatt Gotthard Sportbahnen AG und die Matterhorn Gotthard Bahn.

## SEDRUN BERGBAHNEN AG



Dr. Peter Furger,  
VR-Präsident



Silvio Schmid,  
Direktor

# Bilanz per 30. Juni 2011

2009/10		2010/11
	<b>Aktiven</b>	
<b>2'916'376.17</b>	<b>Flüssige Mittel &amp; Wertschriften</b>	<b>2'834'660.51</b>
509'925.90	Forderungen	282'966.57
139'668.37	Vorräte	95'202.16
<b>649'594.27</b>	<b>Total Forderungen &amp; Vorräte</b>	<b>378'168.73</b>
<b>82'916.00</b>	<b>Total aktive Abgrenzungen</b>	<b>110'895.00</b>
<b>3'648'886.44</b>	<b>Umlaufvermögen</b>	<b>3'323'724.24</b>
46'921'838.58	Bahnanlagen	47'329'092.58
-33'258'178.37	Wertberichtigung Bahnanlagen	-34'423'358.19
6'688'461.66	Gastrobetriebe	6'693'773.65
-4'236'888.38	Wertberichtigung Gastrobetriebe	-4'390'440.30
<b>16'115'233.49</b>	<b>Anlagevermögen</b>	<b>15'209'067.74</b>
<b>19'764'119.93</b>	<b>TOTAL Aktiven</b>	<b>18'532'791.98</b>
	<b>Passiven</b>	
<b>938'562.57</b>	<b>Kurzfristiges Fremdkapital</b>	<b>1'112'914.52</b>
2'000'000.00	Darlehen gegenüber Aktionäre ( Gemeinde )	1'850'000.00
3'233'341.08	Leasingverpflichtung SGEF	2'746'273.12
8'100'000.00	Hypotheken	7'330'000.00
<b>13'333'341.08</b>	<b>Langfristiges Fremdkapital</b>	<b>11'926'273.12</b>
<b>14'271'903.65</b>	<b>Fremdkapital</b>	<b>13'039'187.64</b>
72.2%		70.4%
3'000'000.00	Aktienkapital	3'000'000.00
600'000.00	Gesetzliche Reserven	600'000.00
1'837'900.91	Gewinnvortrag	1'892'216.28
54'315.37	Reingewinn	1'388.06
<b>5'492'216.28</b>	<b>Eigenkapital</b>	<b>5'493'604.34</b>
27.8%		29.6%
<b>19'764'119.93</b>	<b>TOTAL Passiven</b>	<b>18'532'791.98</b>

2009/10		2010/11
	<b>Ertrag</b>	
1'885'918.29	Ertrag Gastrobetriebe	1'829'521.33
<b>1'885'918.29</b>	<b>Gesamtertrag Gastrobetrieb</b>	<b>1'829'521.33</b>
6'159'345.55	Personenverkehrsertrag	5'945'570.65
258'466.46	Nebeneinnahmen	217'040.25
-31'480.46	Kommissionen & Skonti Bahnbetrieb	-31'480.73
<b>6'386'331.55</b>	<b>Gesamtertrag Bahnbetrieb</b>	<b>6'131'130.17</b>
<b>8'272'249.84</b>	<b>Betriebsertrag</b>	<b>7'960'651.50</b>
617'364.38	Verkehrsertragsminderungen ( MGB, ÖV, Abg. )	571'068.76
564'160.37	Warenaufwand Bahnbetrieb & Gastro	584'419.08
2'671'649.48	Personalaufwand Bahnbetrieb & Gastro	2'675'488.18
1'843'474.05	Betriebsaufwand Bahnbetrieb & Gastro	1'902'565.00
-17'421.01	Ausserordentlicher Erfolg	-16'449.83
<b>5'679'227.27</b>	<b>Betriebsaufwand</b>	<b>5'717'091.19</b>
0.00	Gewinn aus Veräusserung Anlagevermögen	30'000.00
<b>2'593'022.57</b>	<b>Betriebsergebnis I ( EBITDA )</b>	<b>2'273'560.31</b>
31.35%		28.56%
	<b>Aufwand</b>	
525'890.57	Finanzaufwand	431'491.71
-3'937.77	Finanzerfolg	-6'579.20
68'811.50	Steueraufwand	92'253.00
<b>590'764.30</b>	<b>Total Finanzaufwand</b>	<b>517'165.51</b>
<b>2'002'258.27</b>	<b>Gewinn vor Abschreibungen ( Cash flow )</b>	<b>1'756'394.80</b>
24.20%		22.06%
<b>1'947'942.90</b>	<b>Abschreibungen</b>	<b>1'755'006.74</b>
<b>54'315.37</b>	<b>Jahresgewinn</b>	<b>1'388.06</b>

# Investitionsrechnung 2010/11

Bezeichnung der Anlage	Anschaffungswerte 01.07.10	Zugänge 2010/11	Abgänge 2010/11	Anschaffungswerte 30.06.11
<b>Bahnanlagen</b>				
Boden und Rechte	1'163'556.75			1'163'556.75
Parkplatz Dieni	1'029'628.97			1'029'628.97
Skilifte Milez-Cuolm Val	358'199.54			358'199.54
Sesselbahn Cungiari	122'000.47			122'000.47
Skilift Strem	259'783.15			259'783.15
Skilift Valtgeva	402'990.52			402'990.52
Skilift Drun	65'600.40			65'600.40
Skilift Tegia Gronda	379'097.59			379'097.59
Skilift Planatsch	554'330.75			554'330.75
Skilift Alpsu	1'725'115.20			1'725'115.20
Sesselbahn Val Val	7'434'613.63	281'495.16		7'716'108.79
Sesselbahn Dieni-Milez	12'071'020.62			12'071'020.62
Sesselbahn Mulinatsch	10'121'890.91			10'121'890.91
Skilift Pony	47'644.62			47'644.62
Zauberteppich	153'310.84			153'310.84
Brücke Valtgeva-Cungiari	220'134.00			220'134.00
Unterführung Dieni	349'111.90			349'111.90
Unterführung Spinatscha	65'850.70			65'850.70
Unterführung Pedunz Dieni	661'133.05			661'133.05
Reservoir Milez	326'307.35			326'307.35
Lawinenverbauungen	85'366.10			85'366.10
Büroeinrichtungen/EDV	536'213.51	79'290.76		615'504.27
Pistenmaschinen	2'368'744.24	310'000.00	410'000.00	2'268'744.24
Fahrzeuge	259'256.89	32'123.44	26'475.00	264'905.33
Funkzentrale	11'207.65			11'207.65
Stall Dieni	115'627.00			115'627.00
Werbetafeln	198'995.76			198'995.76
Tankstelle Milez	25'212.10			25'212.10
Snowboardpark Tegia Gronda	240'163.03	7'434.94		247'597.97
Beschneigungsanlage	5'279'108.47			5'279'108.47
Militärbaracken	22'500.00			22'500.00
Klärgrube Alpsu	36'182.38	57'772.16		93'954.54
Sportshop Dieni	231'940.49			231'940.49
Sprengstoffmagaziun Cuolm Val	0.00	26'886.34		26'886.34
Resort Dieni	0.00	48'726.20		48'726.20
<b>Total Bahnanlagen</b>	<b>46'921'838.58</b>	<b>843'729.00</b>	<b>436'475.00</b>	<b>47'329'092.58</b>
<b>Gastwirtschaftsbetriebe</b>				
Restaurant Milez	5'457'501.36	5'311.99		5'462'813.35
Restaurant Valtgeva	300'611.95			300'611.95
Mobilier Milez	915'478.35			915'478.35
Mobilier Valtgeva	14'870.00			14'870.00
<b>Total Gastwirtschaftsbetriebe</b>	<b>6'688'461.66</b>	<b>5'311.99</b>	<b>0.00</b>	<b>6'693'773.65</b>
<b>Total</b>	<b>53'610'300.24</b>	<b>849'040.99</b>	<b>436'475.00</b>	<b>54'022'866.23</b>

# Abschreibungsrechnung 2010/11

Bezeichnung der Anlage	Anschaffungs- wert 30.06.11	Abschreibungen Total 01.07.10	Abschreibungen		Abschreibungen Total 30.06.11	Stand netto 30.06.11
			Zugänge 2010/11	Abgänge 2010/11		
<b>Bahnanlagen</b>						
Boden + Rechte	1'163'556.75	730'617.04	11'635.57		742'252.61	421'304.14
Parkplatz Dieni	1'029'628.97	1'000'563.26	6'177.77		1'006'741.03	22'887.94
Skilift Milez-Cuolm Val	358'199.54	358'199.54			358'199.54	0.00
Sesselbahn Cungieri	122'000.47	122'000.47			122'000.47	0.00
Skilift Strem	259'783.15	259'783.15			259'783.15	0.00
Skilift Valtgeva	402'990.52	402'990.52			402'990.52	0.00
Skilift Drun	65'600.40	65'600.40			65'600.40	0.00
Skilift Tegia Gronda	379'097.59	368'524.45	10'573.14		379'097.59	0.00
Skilift Planatsch	554'330.75	554'330.75			554'330.75	0.00
Skilift Alpsu	1'725'115.20	1'725'115.20			1'725'115.20	0.00
Sesselbahn Val Val	7'716'108.79	7'434'613.63	54'012.76		7'488'626.39	227'482.40
Sesselbahn Dieni-Milez	12'071'020.62	9'376'574.72	482'840.82		9'859'415.54	2'211'605.08
Sesselbahn Mulinatsch	10'121'890.91	1'616'707.86	303'656.73		1'920'364.59	8'201'526.32
Skilift Pony	47'644.62	47'644.62			47'644.62	0.00
Zauberteppich	153'310.84	76'655.40	15'331.08		91'986.48	61'324.36
Brücke Valtgeva-Cungieri	220'134.00	220'134.00			220'134.00	0.00
Unterführung Dieni	349'111.90	349'111.90			349'111.90	0.00
Unterführung Spinatscha	65'850.70	65'850.70			65'850.70	0.00
Unterf. Fussgänger Dieni	661'133.05	571'861.55	33'056.65		604'918.20	56'214.85
Reservoir Milez	326'307.35	326'307.35			326'307.35	0.00
Lawinenverbauungen	85'366.10	85'366.10			85'366.10	0.00
Büroeinrichtungen/EDV	615'504.27	536'213.51	30'775.21		566'988.72	48'515.55
Pistenmaschinen	2'268'744.24	1'767'572.16	145'346.32	410'000.00	1'502'918.48	765'825.76
Fahrzeuge	264'905.33	236'536.84	15'843.44	26'275.00	226'105.28	38'800.05
Funkzentrale	11'207.65	2'241.53	2'241.53		4'483.06	6'724.59
Stall Dieni	115'627.00	85'555.35	5'781.35		91'336.70	24'290.30
Werbetafeln	198'995.76	198'995.76			198'995.76	0.00
Tankstelle Milez	25'212.10	25'212.10			25'212.10	0.00
Snowboardpark Tegia Gronda	247'597.97	240'163.03	7'434.94		247'597.97	0.00
Beschneigungsanlage	5'279'108.47	4'311'087.87	422'328.68		4'733'416.55	545'691.92
Militärbaracken	22'500.00	22'500.00			22'500.00	0.00
Klärgrube Alpsu	93'954.54	7'236.48	18'790.91		26'027.39	67'927.15
Sportshop Dieni	231'940.49	66'311.13	23'194.05		89'505.18	142'435.31
Sprengstoffmagazin Cuolm Val	26'886.34	0.00	2'688.63		2'688.63	24'197.71
Resort Dieni	48'726.20	0.00	9'745.24		9'745.24	38'980.96
<b>Total Bahnanlagen</b>	<b>47'329'092.58</b>	<b>33'258'178.37</b>	<b>1'601'454.82</b>	<b>436'275.00</b>	<b>34'423'358.19</b>	<b>12'905'734.39</b>
	100%					27%
<b>Restaurationsbetriebe</b>						
Restaurant Milez	5'462'813.35	3'223'229.83	109'256.27		3'332'486.10	2'130'327.25
Restaurant Valtgeva	300'611.95	103'492.65	30'061.20		133'553.85	167'058.10
Mobiliar Milez	915'478.35	903'474.40	12'003.95		915'478.35	0.00
Mobiliar Valtgeva	14'870.00	6'691.50	2'230.50		8'922.00	5'948.00
<b>Total Restaurationsbetriebe</b>	<b>6'693'773.65</b>	<b>4'236'888.38</b>	<b>153'551.92</b>	<b>0.00</b>	<b>4'390'440.30</b>	<b>2'303'333.35</b>
	100%					34%
<b>Total</b>	<b>54'022'866.23</b>	<b>37'495'066.75</b>	<b>1'755'006.74</b>	<b>436'275.00</b>	<b>38'813'798.49</b>	<b>15'209'067.74</b>
	100%					28%

# Anhang zur Jahresrechnung 2010/11

30. Juni 2010		30. Juni 2011	
<b>Gesamtwert der zur Sicherung eigener Verpflichtungen abgetretenen und verpfändeten Aktiven</b>			
14'388'570.85	Bilanzwert der belasteten Sachanlagen	14'388'570.85	
18'815'000.00	Nominalwert der Grundpfandverschreibungen	18'815'000.00	
8'100'000.00	davon beansprucht	7'330'000.00	
<b>Versicherungswerte</b>			
32'730'000.00	Betriebsanlagen	32'730'000.00	
16'824'000.00	Gebäulichkeiten	16'824'000.00	
880'000.00	Pistenfahrzeuge	880'000.00	
<b>Leasingverbindlichkeiten</b>			
13'242.10	Nichtbilanzierte Leasingverbindlichkeiten	7'930.00	
3'704'688.00	Bilanzierte Leasingverbindlichkeiten (Sesselbahn Mulinatsch - Cuolm Val)	3'087'240.00	
<b>Verbindlichkeiten</b>			
32'040.50	Verbindlichkeiten gegenüber Vorsorgeeinrichtungen	0.00	

## Risikobeurteilung

Gemäss dem neuen Art. 663b Ziff. 12 OR müssen Aktiengesellschaften, GmbH oder Stiftungen, die ein kaufmännisches Gewerbe betreiben, im Anhang zur Jahresrechnung Angaben zur Durchführung einer Risikobeurteilung machen.

Die Sedrun Bergbahnen AG haben eine Risikobeurteilung der Unternehmung in schriftlicher Form erstellt und diese durch den Verwaltungsrat an der Sitzung vom 5. August 2011 einstimmig genehmigt.

## Anträge des Verwaltungsrates an die Generalversammlung

1. Genehmigung des Jahresberichtes und der Jahresrechnung 2010/11
2. Verwendung des Bilanzgewinnes

	30.06.10 CHF	30.06.11 CHF
Bilanzvortrag 01.07.	1'837'900.91	1'892'216.28
Jahresgewinn 2010/11	54'315.37	1'388.06
Bilanzgewinn 30.06.	1'892'216.28	1'893'604.34
Einlage in die allgemeine Reserven	0.00	0.00
<b>Vortrag auf neue Rechnung</b>	<b>1'892'216.28</b>	<b>1'893'604.34</b>



Tel. 041 874 70 70  
Fax 041 874 70 80  
www.bdo.ch

BDO AG  
Marktgasse 4  
6460 Altdorf

## Bericht der Revisionsstelle zur Eingeschränkten Revision an die Generalversammlung der

### Sedrun Bergbahnen AG, Rueras

Als Revisionsstelle haben wir die Jahresrechnung (Bilanz, Erfolgsrechnung und Anhang) der Sedrun Bergbahnen AG für das am 30. Juni 2011 abgeschlossene Geschäftsjahr geprüft.

Für die Jahresrechnung ist der Verwaltungsrat verantwortlich, während unsere Aufgabe darin besteht, diese zu prüfen. Wir bestätigen, dass wir die gesetzlichen Anforderungen hinsichtlich Zulassung und Unabhängigkeit erfüllen.

Unsere Revision erfolgte nach dem Schweizer Standard zur Eingeschränkten Revision. Danach ist diese Revision so zu planen und durchzuführen, dass wesentliche Fehlaussagen in der Jahresrechnung erkannt werden. Eine Eingeschränkte Revision umfasst hauptsächlich Befragungen und analytische Prüfungshandlungen sowie den Umständen angemessene Detailprüfungen der beim geprüften Unternehmen vorhandenen Unterlagen. Dagegen sind Prüfungen der betrieblichen Abläufe und des internen Kontrollsystems sowie Befragungen und weitere Prüfungshandlungen zur Aufdeckung deliktischer Handlungen oder anderer Gesetzesverstösse nicht Bestandteil dieser Revision.

Bei unserer Revision sind wir nicht auf Sachverhalte gestossen, aus denen wir schliessen müssten, dass die Jahresrechnung sowie der Antrag über die Verwendung des Bilanzgewinns nicht Gesetz und Statuten entsprechen.

Altdorf, 5. August 2011

BDO AG

Beat Marty

Leitender Revisor

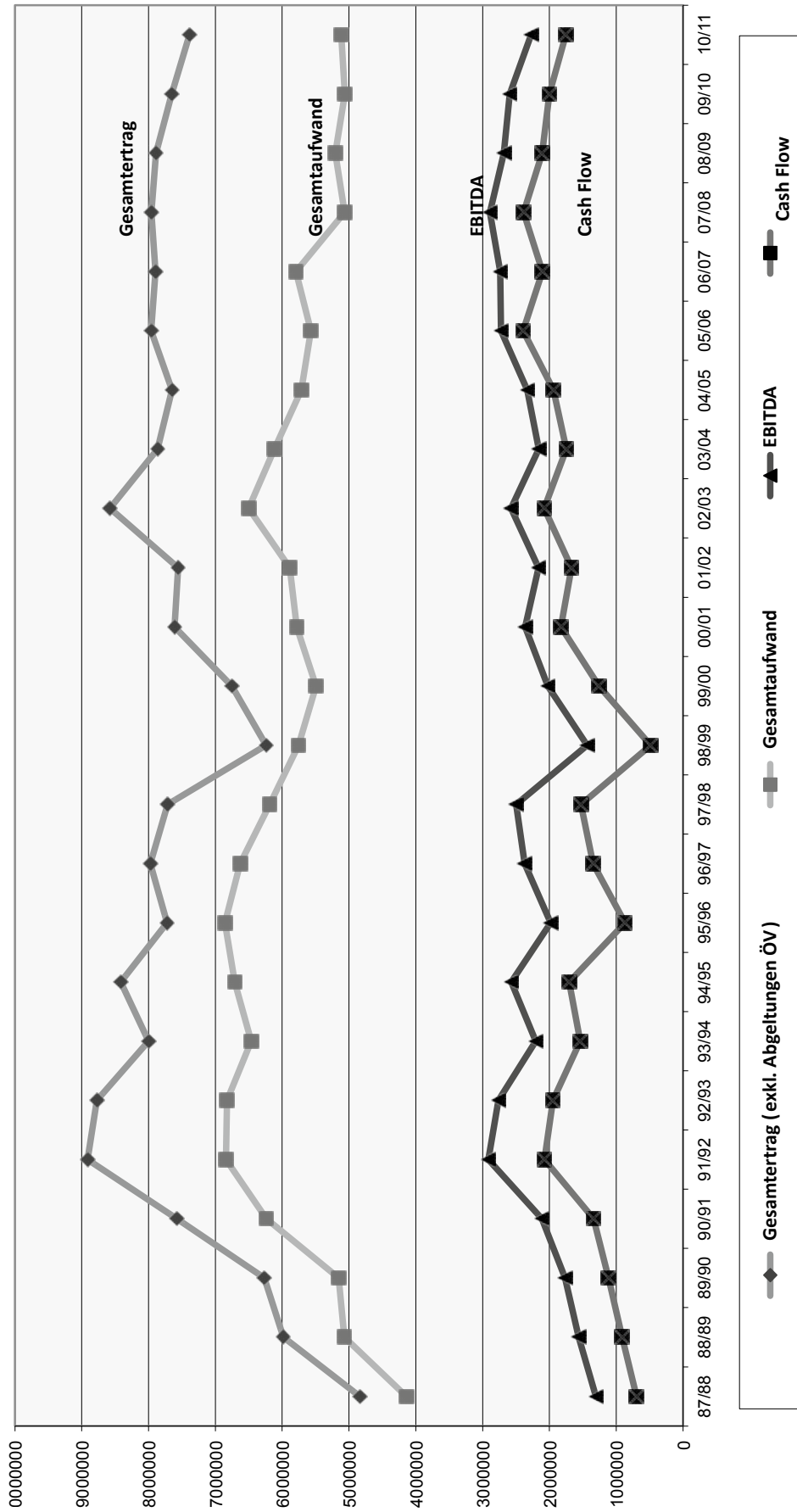
Zugelassener Revisionsexperte

Benno Laimbacher

Zugelassener Revisor

# Entwicklung Ertrag – Aufwand – EBITDA – Cash Flow

Entwicklung Ertrag – Aufwand – EBITDA – Cash Flow seit 1987/88



## Verwaltungsrat

Dr. Furger Peter, Visp, VR-Präsident  
Berther Sep Lorenz, Rueras  
Jenni Gérard, Erlenbach

Giger Marcellino, Sedrun, VR-Vizepräsident  
Bundi Mathias, Zignau  
Tanner Armin, Domat-Ems

## Revisionsstelle

BDO AG, Altdorf

## Direktion

Schmid, Silvio, Direktor

## Führungsteam

Hendry Sepp, Leiter Technik & Bahnbetrieb  
Petschen Gion, Leiter Technische Dienste  
Knopp Torsten, Leiter Gastronomie

## Jahresmitarbeitende

Berther Pius  
Caduff Anja, Lernende  
Caduff Marcus  
Cathomas Toni  
Decurtins Judith, Teilzeit

Decurtins Silvio  
Giger Boris  
Jacomet Ursina, Lernende  
Levy Claudia  
Lutz Vitus

Riedi Gian, Lernender  
Schnoz Adrian  
Vögtli Lea (bis 31.5.2011)

## Saisonmitarbeitende und Aushilfen

Azevedo Ribeiro José  
Baumberger Jacqueline  
Bass Gion Battesta  
Branco Terroso Cruz Baltazar F.  
Bearth Martin  
Beer Anja  
Berther Augustin  
Berther Gepharda  
Berther Madleina  
Berther Marcel  
Berther Vigeli Giusep  
Bundi Gerold  
Caduff Ignaz  
Cajacob Battesta  
Caldeira Lopes Almeida Silva R.  
Cammarata Anita  
Campinho Machado Maria José  
Campos Dias Silva Raquel  
Capaul Hanni  
Carrulo Costa Andre Filipe  
Carvalho Costa Ricardo  
Cavegn Marius  
Columberg Toni  
Curschellas Martin  
Da Silva Costa Joaquim  
Da Silva Abreu José  
Da Silva Carvalho Maria de Fatima

Da Silva Carvalho Rui Manuel  
Da Silva Carvalho Marcalo  
De Azevedo Rodrigues Maria F.  
Deflorin Meinrad  
Degonda Daniel  
Derungs Marius  
Drössler Alexander  
Flepp Claudio  
Flepp Martin  
Flepp Tini  
Flury David  
Flury Venanzi  
Giger Marius  
Giossi Ivan  
Giossi Jeannette  
Goncalves Marcedo Manuel H.  
Goncalves Macedo Sara Virg.  
Hendry Benedetg  
Hein René  
Huonder Baseli  
Huwlyer Peter  
Jacomet Sabina  
Keller Sabine  
Levy Adrian  
Lutz Baseli  
Lutz Duri  
Manetsch Arnin

Marques de Sousa Marco Paulo  
Marques de Sousa Rui Filipe  
Monn Dino  
Monn Ervin  
Monn Gabriel  
Monn Sep-Andriu  
Monn Sep-Aluis  
Monn Vendalin  
Monn Walter  
Pally Walter  
Rodrigues Campos Fatima C.  
Rodrigues Campos Helder M.  
Rohal Nataliya  
Sboral Da Silva Fenando M.  
Schärer-Young Karen  
Schindler Rolf  
Schmid Richard  
Schmid Toni  
Schramek Mike  
Schreyer Tino  
Simonet Roman  
Studer Jeannette  
Venzin Constantin  
Venzin Giusep  
Venzin Seppli  
Vinzens Dumeni  
Wald Anton

# Dienstjubiläen, Pensionäre und Weiterbildungen

Der Verwaltungsrat und die Direktion freuen sich, folgenden Persönlichkeiten und Mitarbeitenden in diesem Geschäftsjahr zu gratulieren.

## 15 Dienstjahre



Claudia Levy,  
Disentis

## Lehrabschluss

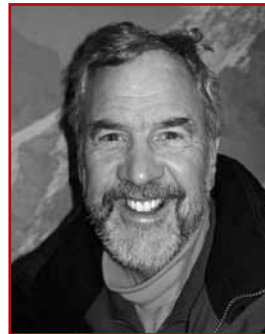


Anja Caduff, Kauffrau,  
Profil E

## 30 Dienstjahre



Augustin Berther,  
Camischolas  
(bereits im 2009/10)



Vigeli Giusep Berther,  
Rueras  
(bereits im 2009/10)



Sepp Hendry,  
Sedrun

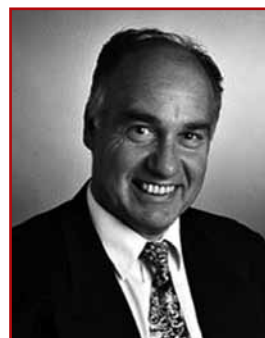


Sep-Aluis Monn,  
Sedrun

## Pensionierungen



Baseli Lutz,  
Disentis



Peter Furger,  
Visp



